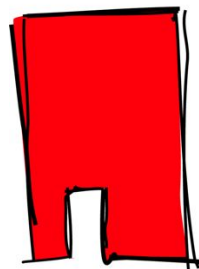


La Boîte
Rouge
V I F



portfolio

La Boîte Rouge vif

« Le projet m'a amenée à m'assumer en tant qu'Autochtone. J'ai les yeux bleus et le teint pâle et je me suis fait beaucoup agacer quand j'étais petite. Ça m'a toujours complexée. Ça m'a permis de foncer dans ce que je suis. Les mots que je retiens sont « identité » et « fierté » de ma culture, de notre savoir-faire. Mon estime de moi était très petite et, là, elle commence à être grosse. »

Maude Connolly, 2004

Historique de **La Boîte Rouge vif**

Mission

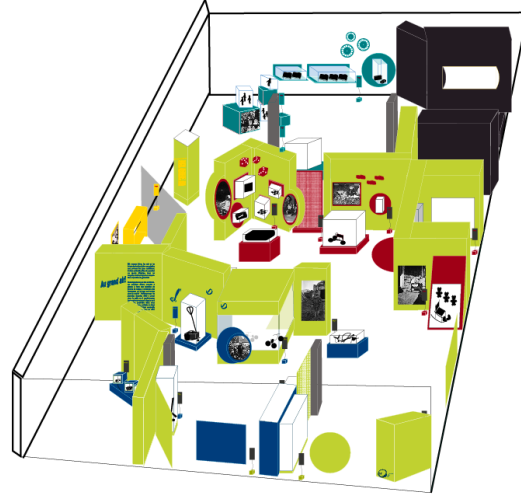
- (1)** Stimuler la création dans le domaine du design autochtone;
- (2)** Développer un contexte socio-économique favorable à la création d'emplois pour les créateurs des communautés autochtones du Québec et ailleurs, dans le but de palier au décrochage scolaire et à l'exode des jeunes vers les grands centres ainsi qu'à la pauvreté des communautés;
- (3)** Développer de nouvelles avenues de recherche en design et en culture matérielle autochtone;
- (4)** Assurer le rayonnement des résultats de la recherche et de la création;
- (5)** Offrir une infrastructure stimulante pour la création en design en développant des ressources humaines et techniques, et en offrant des formations, des conférences, des ateliers, de l'aide à la diffusion, etc.;
- (6)** Participer activement à la mise sur pied d'une communauté de créateurs, d'intervenants et de chercheurs en développement social autochtone par le biais de la création et de la culture.

Structure

La Boîte Rouge vif est un organisme autochtone sans but lucratif incorporé en 1999, mais il existe depuis 1991. Trois volets composent la structure de l'organisme : Services, Recherche et Diffusion. Chacun de ces volets permet de faire progresser la mission de l'organisme. Tous les profits générés par le volet Services sont réinvestis dans la recherche de méthodologies participatives en regard de la valorisation des individus et des communautés autochtones. En plus d'offrir un tremplin vers le marché du travail aux créateurs autochtones, *La Boîte Rouge vif* a comme mission la production et la diffusion de projets qui unissent la culture autochtone et les projets novateurs.

Ce travail d'enseignement et de diffusion du design autochtone contemporain, dans un objectif de sensibilisation des communautés autochtones et non autochtones à la valeur de ce dernier, a été récompensé en 1997 par l'obtention de deux prix, Excellence et Mention d'honneur, dans le cadre du colloque de l'ICSID (International Congress of Societies of Industrial Design). Ces prix nous ont été accordés pour notre volonté d'utiliser la création en design à des fins humanitaires.

designer graphique et muséographe claudia néron



**Histoire de jouets
de 1845 à nos jours**



Triples en bois Auteurs inconnus 2 ^e moitié du 19 ^e siècle Musée, Montréal Collection du Musée de la civilisation, 952077	Wagon triplex Auteurs inconnus 2 ^e moitié du 19 ^e siècle Musée, Montréal Collection du Musée de la civilisation, 952077
Triples Fabrication : États-Unis XX ^e siècle Musée de la civilisation, 952077 Collection du Musée de la civilisation, 952077	Triples Auteurs inconnus XX ^e siècle Musée de la civilisation, 952077 Collection du Musée de la civilisation, 952077
Tricycle Auteurs inconnus (Ottawa) 2 ^e moitié du 19 ^e siècle Musée, Montréal Collection du Musée de la civilisation, 952077	Tricycle Auteurs inconnus (Ottawa) 2 ^e moitié du 19 ^e siècle Musée, Montréal Collection du Musée de la civilisation, 952077
Poussette à roulettes Fabrication : Royaume-Uni Début 20 ^e siècle Musée de la civilisation, 952077 Collection du Musée de la civilisation, 952077	Poussette à roulettes Auteurs inconnus (Ottawa) 2 ^e moitié du 19 ^e siècle Musée, Montréal Collection du Musée de la civilisation, 952077
Gros tricycle transporteur et camion à enfants Fabrication : Tchécoslovaquie 2 ^e moitié du 20 ^e siècle Musée de la civilisation, 952077 Collection du Musée de la civilisation, 952077	Gros tricycle transporteur et camion à enfants Fabrication : Tchécoslovaquie 2 ^e moitié du 20 ^e siècle Musée, Montréal Collection du Musée de la civilisation, 952077
Camion de poupée Fabrication : Tchécoslovaquie 2 ^e moitié du 20 ^e siècle Musée de la civilisation, 952077 Collection du Musée de la civilisation, 952077	Camion de poupée Auteurs inconnus 2 ^e moitié du 20 ^e siècle Musée, Montréal Collection du Musée de la civilisation, 952077
Maison Tinker dans une habitation près de Calgary en Alberta Photographie inconnue 1924 Archives du Musée Glenbow (NA-0000412)	Maison Tinker dans une habitation près de Calgary, Alberta Photographie inconnue 1924 Archives du Musée Glenbow (NA-0000412)
Des parents croquent le sud Calgary, Alberta Photographie inconnue 1924 Archives du Musée Glenbow (NA-0000412)	Des parents croquent le sud Calgary, Alberta Photographie inconnue 1924 Archives du Musée Glenbow (NA-0000412)
Enfants jouent dans un jardin Photographie inconnue 1924 Archives du Musée Glenbow (NA-0000412)	Enfants jouent dans un jardin Photographie inconnue 1924 Archives du Musée Glenbow (NA-0000412)

Note biographique

Claudia Néron est designer graphique et d'exposition de même que chargée de projet d'exposition. Diplômée de la maîtrise en art, enseignement et transmission, elle travaille à La Boîte Rouge vif depuis 2004. Elle y a développé une méthodologie d'enseignement du design graphique adaptée aux besoins des artisans autochtones, elle a également fait plusieurs activités de diffusion participative de design graphique et de muséographie. Claudia travaille également comme travailleur autonome en tant que designer graphique et d'exposition, elle a notamment été contractuelle pour le Musée amérindien de Mashteuiatsh et à La Pulperie de Chicoutimi. Elle signe ici la conception et réalisation graphique ainsi qu'une participation à la muséographie.

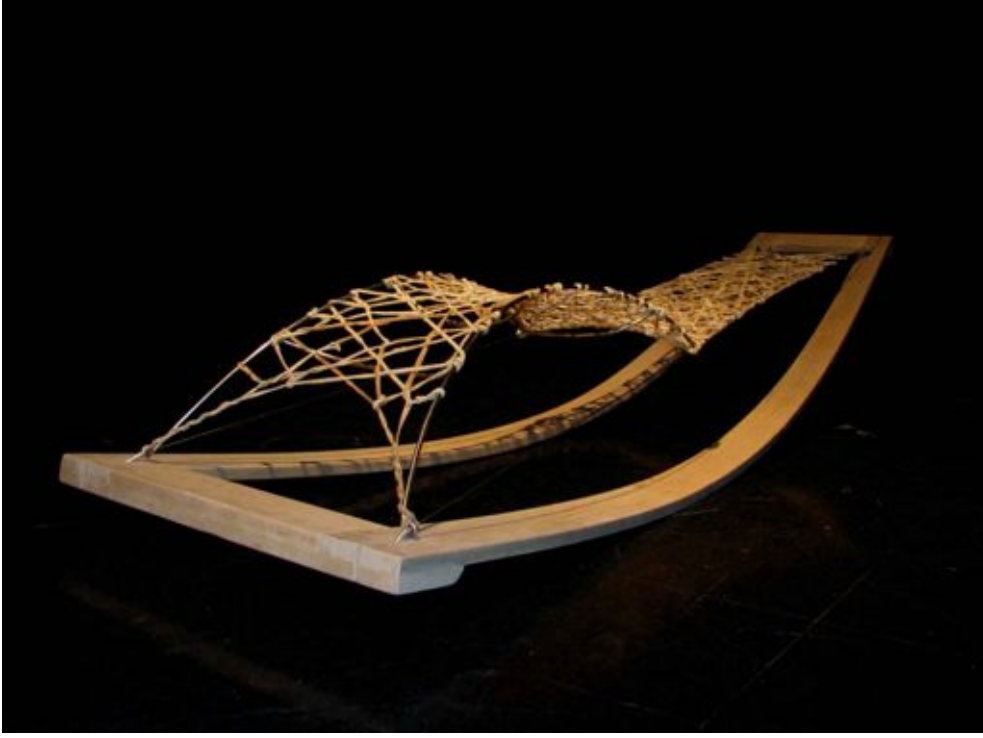
Exposition Histoire de jouets - 1845 à nos jours, mai à octobre 2010
La Pulperie de Chicoutimi

Recherchiste en muséologie et rédaction, design graphique, et design d'exposition: Claudia Néron sous la supervision de Rémi Lavoie et Nathalie Boudreault.

Maquette infographique tridimensionnelle
Conception et réalisation : Claudia Néron

Vignettes d'exposition
Conception et réalisation graphique : Claudia Néron

designer, conceptrice de mobilier marie-christine girard



Lévitacion : mobilier fonctionnel inspiré de techniques de tressages, 2008

Frêne, stainless, babiche

Lampe d'ambiance, 2007

Papier

Mur mur : mobilier interactif inspiré de techniques de tressages, 2008

Fil de nylon

Conception et réalisation : Marie-Christine Girard



Note biographique

Marie-Christine est designer et termine présentement une maîtrise en art et transmission. Elle travaille depuis de nombreuses années dans divers projets de design de création et elle s'intéresse particulièrement aux métiers traditionnels des femmes québécoises de la région, pour lesquelles elle travaille à mettre sur pied un projet de transmission des savoirs. Elles signent également la co-conception de plusieurs mobiliers d'exposition dans le cadre de son travail à La Boîte Rougevif de même que le soutien au développement de à plusieurs objets de design créés par des artisans autochtones.

artiste, coordonnateur technique jean-françois vachon

Expérimenter un phénomène lumineux, installation interactive, 2006, l'œuvre de l'artiste, Segueney
Installation interactive, 2007, l'œuvre de l'artiste, Segueney



Cette installation présente différents points de vue, conceptions d'un même phénomène observé. La mise en commun de mondes distants, de perspectives multiples, de cultures, crée une même expérience interactive, nécessite un lent, une pièce qui pave le chemin de l'apprentissage.

Cet amalgame de plusieurs phénomènes est présenté à travers l'expérience d'un mythe antique: le spectateur peut ainsi mettre en relation divers niveaux de réalité, scientifique, spirituelle, esthétique.

Siffler pour faire danser les aurores boréales est ici une interaction naturelle avec les nouvelles technologies. Le virtuel simule ce que la nature ne peut donner systématiquement - l'expérience authentique du mythe.



Note biographique

Dès le début '90, Jean-François Vachon travaille comme formateur dans divers domaines reliés aux technologies de l'information et des communications. Ayant oeuvré avec différents publics, dans plusieurs pays, il a expérimenté les divergences culturelles (et générationnelles) quant aux façons d'apprivoiser les nouveaux outils.

Depuis maintenant quelques années, ses recherches l'ont porté à concevoir des oeuvres d'arts médiatiques présentant de nouvelles façons de livrer les contenus numérisés. Travaillant à matérialiser les interfaces usagers de demain, Jean-François laisse entrevoir une autre réalité quant à l'utilisation et l'intégration des nouvelles technologies dans les communautés éloignées.

Jean-François est présentement assistant-chercheur responsable des applications technologiques dans le projet d'ALLIANCE Design et culture matérielle: développement communautaire et cultures autochtones. Il est en charge de simplifier les méthodes et d'enseigner / sensibiliser aux outils numériques. Son projet doctoral vise à systématiser les méthodologies collaboratives du projet DCM et à élaborer un modèle d'enseignement basé sur celui-ci.

Expérimenter un phénomène lumineux, 2006

Installation interactive

Conception et réalisation: Jean-François Vachon

Espace rencontre, 2007

Installation interactive : Sans claviers souris, le spectateur intervient sur le contenu de l'oeuvre.

Conception et réalisation: Jean-François Vachon



cinéaste françois-mathieu hotte



FIFTEEN LOVE, 2007

Installation photos-vidéo-sculpture sur la violence et la sexualité.

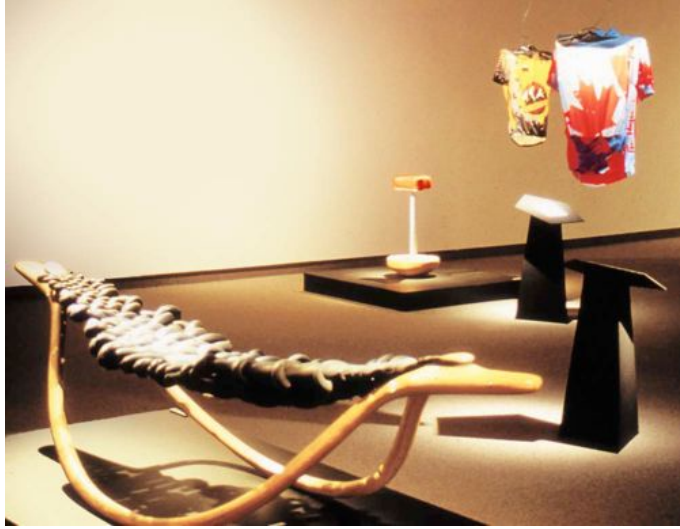
François-Mathieu Hotte, réalisateur lors du tournage des Rois Mages, 2007



Note biographique

François-Mathieu Hotte est né en 1972 à Saint-Jérôme dans les Laurentides. Cinéaste et artiste multidisciplinaire, il a fait ses études en arts plastiques au Cégep de Matane puis en cinéma à l'Université du Québec à Chicoutimi et termine présentement une Maîtrise en Arts. Son travail se situe entre les appellations normatives du cinéma et de l'art contemporain. Documentaire expérimental, installation narrative, cinéma-objet, ses œuvres questionne l'image et l'histoire des images avec un esprit ludique.

designer et conceptrice de mobilier chantale boulianne



Note biographique

Chantale Boulianne est artiste et designer. Diplômée de la maîtrise en art et chargée de cours à l'Université du Québec à Chicoutimi, elle excelle dans la conception, la fabrication de mobilier, elle a fait également plusieurs contrats de scénographie pour des troupes de théâtre de la région. Elle travaille à *La Boîte Rouge vif*, de façon périodique depuis de nombreuses années, elle a d'ailleurs assumé la responsabilité du volet de développement de nouveaux produits de design autochtone en collaboration avec Marie-Christine Girard.

Objets témoins d'une vie de kamikase ,2000

Oeuvres de création, conception, réalisation et design d'exposition :
Chantale Boulianne

Sur la ligne de crête, 2004

Bois et acier
Conception et réalisation: Chantale Boulianne

cinéaste carl morasse



Capture d'images sur le bord du Fleuve St-Laurent, à Mani-Utenam, 2006.

Capture d'images lors des ateliers de création en design de Uashat mak Mani-Utenam, 2005.



Note biographique
Carl Morasse est cinéaste. Également diplômé de la maîtrise en art et chargé de cours en cinéma à l'Université du Québec à Chicoutimi, il travaille à La Boîte Rouge vif depuis 2004. Ses dernières années à poser des actions culturelles au sein de communautés autochtones l'ont mené à envisager la pratique du documentaire comme outil d'expression et de réappropriation identitaire. Il signe ici trois vidéos, créés récemment avec des images captées au cours des cinq dernières années.

volet exposition passages migratoires



L'exposition Passages Migratoires / Migratoires est le fruit d'un travail de développement communautaire et culturel effectué dans trois communautés autochtones du Québec. Depuis 2003, le projet de recherche Design et culture matérielle : développement communautaire et cultures autochtones (soutenu par La Boîte Rouge vif) travaille avec la communauté ilnue de Mashteuiatsh, innues de Uashat mak Mani-Utenam et la communauté abénaquise de Odanak. Plusieurs activités de création et de mise en valeur de la culture autochtone ont été mises sur pied depuis, entre autres des ateliers visant la création d'un produit de design contemporain inspiré des savoir-faire traditionnels, des échanges de savoir entre artisans de différentes communautés et la production d'expositions.

L'exposition Passages Migratoires / Migratoires Passages rend compte du travail effectué au cours de ces années passées ensemble à échanger et à créer. Artisans, artistes, designers, muséologues, anthropologues, cinéastes; tous ont su s'ouvrir et partager, participant ainsi à la transmission et à la valorisation des cultures et des individus.

Cette exposition implique la participation de 7 artisans de Mashteuiatsh, 11 artisans de Uashat mak Mani-Utenam et 5 artisanes de Odanak. Plusieurs étudiants, artistes et designers de la région ont également été impliqués. Ce projet est soutenu par l'Université du Québec à Chicoutimi et l'Université de Montréal et subventionné par le Conseil de recherche en sciences humaines du Canada et Patrimoine Canadien. Elle est présentée au Musée amérindien de Mashteuiatsh, Musée Haida gwaii des Îles de la Reine-Charlotte (BC), Musée Prince of Wales de Yellowknife et Musée Shapoutuan de Uashat.

Production de La Boîte Rouge vif, 2009-2011

Direction du contenu : Élisabeth Kaine et Élise Dubuc
Direction artistique et scénographique : Pierre-André Vézina

Conception muséographique : Élisabeth Kaine, Claudia Néron, Pierre-André Vézina ; avec des consultations auprès des artisans et assistants du projet *Design et culture matérielle* : *développement communautaire et cultures autochtones*

Chargée de projet : Claudia Néron

Fabrication : Chantale Boulianne et Marie-Christine Girard assistées de Lyse Emond, Jean-François Fillon, Catherine Lesage, Marie-Michèle Martin et Jean-Philippe Tremblay.

Couturière : Julie Boulianne

Production vidéographique : Carl Morasse avec la participation de Martin Boudreault et François-Mathieu Hotte.

Équipe de rédaction : Élisabeth Kaine assistée de Élise Dubuc, Claire Nigay, Claudia Néron, Héléne Paré, Gaétane Morin et Héléne Bergeron.

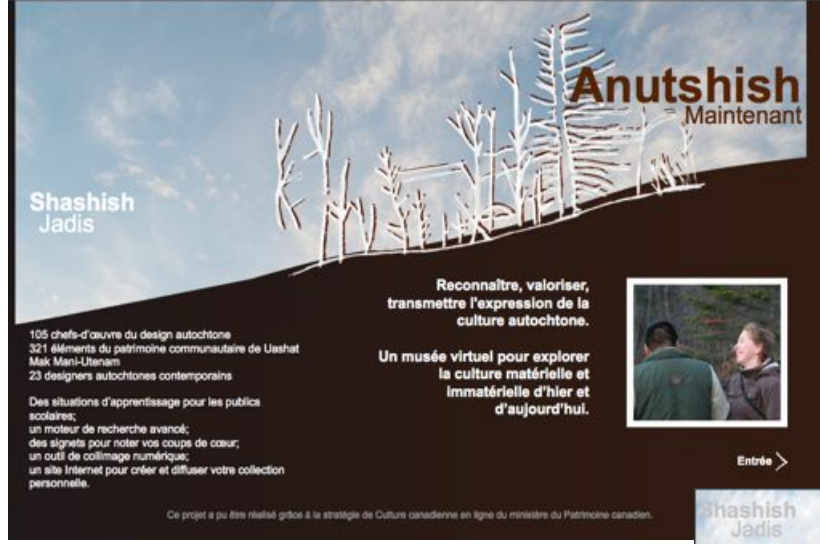
Traduction : Jennifer Makarewicz et révision par Ginette Tremblay.

Conception graphique : Carole Charette et Claudia Néron

Réalisation graphique : Claudia Néron assistée de Marie-Michèle Martin et Samuel Taillon.

edition musée virtuel

www.anutshish.com



Un musée virtuel pour explorer la culture autochtone d'hier et d'aujourd'hui.

Un lieu de découvertes rassemblant trois collections provenant du patrimoine culturel d'hier et d'aujourd'hui des Peuples des Premières Nations.

Un espace interactif unique qui propose de nouvelles approches en muséologie permettant aux communautés des Premières Nations de définir, de mettre en valeur et de diffuser leur patrimoine culturel.

Une adresse pour des outils pédagogiques créés à partir de contenus inspirants et instructifs.

www.anutshish.com, 2009

Direction du contenu : Élisabeth Kaine et Jean-François Vachon

Direction artistique : Pierre-André Vézina

Chargée de projet : Jean-François Vachon

Conception graphique : Claudia Néron et Pierre-André Vézina

Réalisation graphique : Claudia Néron